

【 きゃっちゃ 】

# Catcha

— わたしたちの街の魅力をキャッチ！ —

2026 | Catcha Vol.03

福岡ひびき信用金庫グループ × 北九州市立大学地域共生教育センター

経営者に学ぶ、学生インタビュー

**株式会社 豊前工業所**

代表取締役社長 井上康憲

**浦山時計店**

代表 浦山利幸

教えて！社長の行きつけの店

四季の味 **麻以虎(まいこ)**

焼鳥・串焼き **長崎街道 百助**

学生たちが選ぶ！おすすめスイーツ

ネルドリップコーヒー

**まゆかcoffee**

キーマカレーとグルテンフリースイーツ

**カフェ スマイル コラット**

**栄町銀天街街ぶら！**

**学生達の編集後記&421Lab.紹介**

Photo: 浦山時計店

福岡ひびき信用金庫  
HPで

WEB版配信中!





福岡ひびき信用金庫 門司港支店のみなさん  
撮影場所：福岡ひびき信用金庫 門司港支店



福岡ひびき信用金庫  
門司港支店 支店長

## 岡田 慎二

門司港は、明治から昭和初期にかけて国際貿易で栄えた歴史ある港町です。当時の洋風建築が今も残り、「門司港レトロ」の名で観光地として残っています。赤レンガ造りの旧門司税関や重厚な旧大阪商船ビル、国の重要文化財である門司港駅など、趣ある建物が街を彩ります。港からは関門海峡を一望でき、行き交う船や対岸の下関の景色を眺めながら散策できます。夜には建物や橋がライトアップされ、幻想的な雰囲気に包まれるのも魅力です。観光資源として夜景スポットに力を入れる北九州市では、新たに門司港駅が「日本夜景遺産」に認定されています。さらに、地元名物の「門司港焼きカレー」「レトロ門司港ラーメン」は訪れた人にぜひ味わっていただきたい逸品です。歴史、

景色、そしてグルメを一度に楽しめるのが門司港の大きな魅力です。そんな魅力あふれる門司港へぜひ遊びに来て下さいね。門司港支店は、門司信用金庫栄町支店が前身です。門司信用金庫は大正12年10月設立され100年以上の歴史を誇ります。当支店は、門司港レトロ地区から徒歩圏内でアクセス良好なレトロチックな建物が特徴です。地域に根ざした金融サービスを提供しており、法人・個人の多様なニーズに対応しています。現在9名の職員が在籍し、「親切・丁寧・迅速」をモットーに地域金融機関としてお客様との信頼関係構築に努めています。今後も地域の発展に貢献できる支店として、支店職員一丸となり質の高い金融サービス提供を目指してまいります。

## 01 巻頭挨拶

歴史の残る町門司港と同じく、長い歴史を歩んできた福岡ひびき信用金庫門司港支店支店長が地域の魅力とこれからの抱負を語る

## 03 専門家の目線

人の成長と地域の成長のつながりを「学生の地域活動」を通して見つけてきた北九州市立大学地域共生教育センター特任教員 仙波大海によるこれまでの振り返りと「学び」への想い

## 05 経営者に学ぶ、学生インタビュー

株式会社豊前工業所  
時計修理専門 浦山時計店

学生が地元経営者をインタビューすることで地域で輝く企業に目を向けながら思考を深め地域の魅力を再確認するプロジェクト

## 09 教えて!社長の行きつけの店

社長たちが通う行きつけのお店を紹介  
自分へのご褒美や気合を入れる時の勝負飯など!  
プライベートの姿もチラ見せ

## 11 学生たちが選ぶ!おすすめのスイーツ

「身近だけどころと贅沢」そんな街スイーツを  
学生たちが美食レポート  
全ての世代の人に食べて欲しい  
SNSにのせたいくなる!かわいいスイーツをキャッチ!

## 13 学生がゆく、街ブラ～栄町銀天街～

門司港の歴史あるアーケード「栄町銀天街」  
懐かしさと新しさが入り混じるこのエリアの魅力  
地域の人々を通して学生たちが体験

## 15 学生感想&ラボ活動紹介

初の撮影や取材を通して感じた思いをそれぞれがつつる

## 17 福岡ひびき経営者賞 ひびしん俳句大賞

第31回 福岡ひびき経営者賞 受賞者紹介  
第18回 ひびしん俳句大賞 受賞者紹介

## 18 第17回ひびしん創業塾開催

創業を目指す方の為の応援プログラム「ひびしん創業塾」  
2025年秋に開催した様子の一部をご紹介します

### ハンギョドン着せ替えが登場!

ひびしんアプリにハンギョドンの着せ替えが登場  
ダウンロードが未だの方は是非!





北九州市立大学  
地域共生教育センター特任教員

仙波 大海

大学卒業後、民間企業での勤務を経て、2022年より北九州市立大学に着任。

専門家の目線

Hiroimi Semba Column

## 1. 地域とともに学ぶ学生と地域をつなぐ伴走者として「地域と大学を結ぶ「共生」の拠点

2022年10月、私は北九州市立大学「地域共生教育センター」に着任しました。当センターは地域社会における実践活動を通じ次世代を担う人材の育成を目指すとともに、大学の地域貢献活動の一翼を担うことを目的に、2010年4月に設置されました。学生たちは日々地域の課題解決を目指して、子どもの食支援、国際交流、地域の環境美化、被災地支援など、実に多様な活動に取り組んでいます。それぞれのプロジェクトでは、学生が主体となって地域に入り、現場の声に耳を傾け、地域の方々と協働しながら課題に向き合っています。私はそのような学生たちに伴走し、必要なサポートを行う立場として日々活動しています。

「伴走」という言葉には、学生の先導でも指導でもなく、同じ歩幅で寄り添うという意味を込めています。地域活動に取り組む学生たちは、学びの過程で悩み、立ち止まることもあります。その一つひとつの過程を大切に、地域とつながりながら成長していく姿を見守ることが、私の役割だと感じています。

## 2. 学生の動機は「身近なきっかけ」から

着任当初、私は「地域活動に関わる学生は意識が高く、明確な目的を持っている」と思い込んでいました。しかし実際に学生と接してみると、「就職活動に役立ちそう」「友達づくりがしたい」「活動内容に興味があった」など、参加のきっかけは想像以上に身近なものでした。もちろん、地域や社会課題への関心を強く持つ学生もいますが、最初から明確な使命感を抱いている学生ばかりではありませんでした。

それでも、一度地域に足を踏み入れると、多くの学生が地域の方々と関わる中で意識を変化させていきます。地域の現実に触れ、地域の方々と交流を通じて、学びが自分の中に「実感」として積み重なっていくのです。その変化の瞬間に立ち会えることは、伴走者としての大きな喜びです。

## 3. 地域で学ぶということ

大学での学びは、多くの場合、講義室の中で完結しています。もちろん知識の習得は大切ですが、地域に出て実際の課題に直面したとき、学生は初めて「学ぶこと」の意味を実感します。

例えば、子どもの食支援の活動に参加した学生は、教科書やニュースで見ている「貧困」や「孤立」といった問題を、実際に人と触れ合う中で感じ取ります。食事を届けることが目的ではなく、その時間に関わらず何気ない会話や笑顔の中に、支援の本当の意味を見つけていくのです。また、地域の清掃活動に取り組む学生は、ただゴミを拾うだけでは問題が解決しないことに気づきます。「なぜゴミを捨てるのか?」「路上ゴミを減らすために何ができるのか?」。そんな問いを持ちながら活動するうちに、少しずつ地域のことを「自分ごと」として考えるようになります。

こうした経験を通して、学生たちは「自分にできること」「これから学ぶべきこと」を見つけていきます。教室で学んだ知識が地域での実践に活かされ、地域での経験がまた新しい学びを生む。地域での活動は、学生にとって生きた学びの場になっているのです。

## 4. コロナ禍が教えてくれた「つながり」の大切さ

地域活動が地域の方々の協力なしでは成り立たないことを、私は新型コロナウイルス感染症の流行期にあらためて痛感しました。当時は感染拡大防止のために活動が制限され、多くの学生プロジェクトが中断を余儀なくされました。活動の引き継ぎが難しくなり、メンバーが入れ替わるたびに活動内容を「から再構築する苦勞も多々ありました。

しかし、そのような状況の中でも、地域の方々は学生たちを支え続けてくださいました。これまでの活動内容を丁寧な教えてくださり、活動継続・再開の背中を押してくださいました。支援する立場「だったはずの学生たちは、この経験を通して「自分たちが支えられている存在でもある」ことに気づ

きました。地域と大学が互いに補い合いながら歩む、それが「共生」の真の意味だと改めて感じました。

大学の教育は、かつて知識を教える場であることが主でしたが、今の時代は「ともに考える」ことが求められています。地域での活動は、まさにその実践の場です。学生たちは地域の方々と関わりの中で多くを学び、ときに励まされながら、自らの経験を次の世代へとつないでいく。そのような学生の主体的な活動が地域内で循環し、持続的な関係性を築いていくことこそが、北九州市立大学地域共生教育センターが目指す理想であると私は考えています。

## 5. 未来への展望——地域と育つ大学へ

学生たちは今日も、北九州、さらには日本各地のまちで学び、成長を続けています。そのような歩みの先には、より良い地域社会の未来が築かれていくと信じています。私自身も学生らと真摯に向き合いながら、地域の課題解決に取り組んでいきたいと考えています。



▶子ども食堂の様子



▶夏休み自由研究教室の様子

経営者に学ぶ  
学生インタビュー



interviewer

(左) 北九州市立大学 文学部  
谷口 碧さん  
(中央左) 北九州市立大学 地域創生学群  
西村 陽菜さん  
(中央右) 北九州市立大学 地域創生学群  
柿本 凜さん  
(右) 北九州市立大学 経済学部  
廣渡 通さん

事務所 2階 ショールーム

株式会社 豊前工業所  
代表取締役社長

井上 康憲 (左)

Profile

1975年 北九州市立大学商学部  
経済学科卒業  
1976年 株式会社豊前工業所入社  
2000年 代表取締役社長に就任

株式会社 豊前工業所  
専務取締役

井上 慶一 (右)

Profile

2003年 慶應義塾大学文学部卒業  
2003年 キッコーマン株式会社入社  
2016年 株式会社豊前工業所入社

2026年に65周年を迎える当社ではデジタル製造技術の導入を進め、従業員の満足度向上、それに伴った生産性・品質の向上に一定の成果を上げてきました。そして「お客様に新たな価値を創造し続ける存在であり続ける」ことを経営ビジョンとして掲げ、全社一丸となって取り組んでいます。

「モノづくりを諦めない」  
デジタル製造技術を  
リードし  
豊前市のモノづくりの  
中核を目指す

**御社の事業内容やこれまでの歩みについてお聞かせください。**

昭和36年に創業した「株式会社豊前工業所」は、福岡県豊前市に本社を構え、溶接・板金・レーザー加工など幅広い金属加工を行う企業です。創業当初は、市役所付近の小さな作業場からスタートし、地元企業との信頼関係を築き、成長を重ねてきました。現在は、自動車関連企業をはじめとする多様な業界と設備制作や部品加工などを手がけています。近年では、インテリアやアウトドア用品等、一般向けの製品開発にも挑戦しています。鉄の持つ「強さ」と「美しさ」を新たな形で発信し、新しい挑戦を続けていきます。

**日々のお仕事の中で、大切にされている考え方や信念はどのようなものでしょうか。**

当社は「誠実と信用」をモットーとしています。どのような案件であっても、真摯に向き合い、取引先やお客様の期待に対して誠実に応えることを大切にしています。二度きりの依頼であっても、その期待にお応えすることで、信頼関係が生まれ、次に繋がると 생각합니다。また、社員の安全と生活を守ることも私の大切な使命であるため、社員の声聞き、福利厚生の実践にも取り組み、やりがいを感じてもらえる会社づくりを目指しています。



**これまで多くのものづくりに携わってこられた中で、特に印象に残っているお仕事やエピソードを教えてください。**

私が強く印象に残っている仕事の1つは、北海道にある野球場の階段を制作したことです。短い納期の中で鉄の枠組みを制作し、現地へ輸送・設置までを手がけました。完成後、現場で使用されている様子の写真を見て、自分たちの技術が遠方でも役に立っていることを実感できました。また、約40年前に手がけた北九州の都市高速道路の部品が、今も現役で使用されていることも大きな誇りの1つです。自分たちが制作したものが、社会の中で生き続けていることに何よりもやりがいを感じます。

**会社を継続・成長させるための工夫**

会社を成長させるにあたって、新事業に取り組むことが欠かせないと考えています。新事業においてはお客様のニーズに応える商品を作るということを最も大切にしています。

例えば、コロナ禍には急激にアウトドア需要が高まったことにより、アウトドア用の鉄板の製作に取り組みました。コロナ禍で他の業務が減る中でも、ヘアなどの設計までこだわり月に500枚も売れるほどの事業へと発展しました。この取り組みから鉄という素材が持つ、かっこよさを生かし、工夫次第で一般家庭にも受け入れられる商品が生み出せるという新しい価値を実感しました。しかし、アウトドア製品市場は今後縮小していく可能性もあるため、新事業として鉄の魅力を活かしたインテリア分野にも目を向け、現在はデザインの学習にも取り組んでいます。このように、鉄の新たな価値を創造する事業が、今後もさまざまな形で会社を大きくすると考えています。

**挑戦する原動力について教えてください。**

挑戦する原動力は、自分が生み出したものに対してお客様からポジティブな反応をいただけたときです。会社としては景気に左右されない強い組織を築き、従業員を守ること、そしてお客様の要望に応えることで社会に貢献するという使命があります。その中で、自分の取り組みに対して前向きな評価をいただけることは、何よりも嬉しく、最大の原動力となっています。



**地域との関わりや地域貢献について教えてください。**

地元企業と連携して仕事をする際には、「良い仕事をする」とこそが最も地域貢献につながると考えています。お客様の「要望」に応える質の高い製品を作り続けることが、結果として地域との信頼関係を築き、より深い関わりへとつながっていくと感じています。



- 本社・本工場  
〒828-0022  
福岡県豊前市大字宇島76-21  
TEL 0979-82-3646
- 大分工場  
〒870-0941  
大分県大分市大字下郡字久保3207-5

**DXの推進においてどのような取り組みを行っていますか。**

当社では、製造工程の「見える化」を軸にDXを推進しています。iPadを活用し、各工程の進捗や搬送先が閲覧確認できる独自のシステムを構築しており、また、図面が手元にならない状況でも、次に何をすべきかが一目で分かる仕組みを整え、工場内の自立化と効率化を実現しています。年配社員もタブレットを片手に業務を行うなど、現場全体でデジタル化が進んでいます。

**大学生へのメッセージをお願いします。**

就職活動では「大手」「安定」と考える方も多いと思いますが、すべての方が大手に行けるわけではありません。大切なのは、自分がやりたいことと会社の方向性が合っているかどうかです。当社には夢を持って来日し、技能実習を経て溶接などの技術職に就いている外国人社員もいます。やる気と挑戦する姿勢があれば、どんな環境でも成長できます。社会の動きに関心を持ち、新聞などを通じて情報を得ながら、自分で判断する力を養ってください。大学生活を通じて視野を広げ、自分らしい選択をしてほしいと思います。

経営者に学ぶ  
学生インタビュー



interviewer

(右)北九州市立大学 文学部  
久富 恵那さん  
(中央右)北九州市立大学 地域創生学群  
楠本 凜さん  
(中央左)北九州市立大学 文学部  
平井 みちるさん  
(左)北九州市立大学 地域創生学群  
齊藤 妃那さん

時計修理専門 浦山時計店  
代表

## 浦山 利幸

### Profile

1984年4月 滋賀県 近江時計眼鏡宝飾専門学校へ入学。  
1987年5月 技能五輪全国大会 時計技術部に  
滋賀県代表として出場。  
1987年6月 大阪府高槻市 杉岡時計店眼鏡専門店へ入社。  
1992年 浦山時計店に帰省。  
北九州市立中尾小学校 PTA会長に就任。  
北九州市立沖田中学校 PTA会長に就任。  
星琳高等学校 後援会副会長に就任。  
自由ヶ丘高等学校 後援会会長に就任。  
2025年 三ヶ森商店街振興組合 代表理事に就任。

浦山時計店は昭和36年の創業以来、半世紀以上に渡り時計修理を専門に行ってき  
ました。お客様の大切な思い出が詰まった  
時計を、国家資格である「時計一級修理技  
能士」を保持する職人が心を込めて最高  
の技術で修理いたします。メーカーや他店  
に断られてしまった場合も、まずは当店に  
ご相談ください。

豊富な経験と  
実績で  
安心の修理を

## 御社の事業内容やこれまでの歩みについてお聞かせください。

浦山時計店は、昭和36年に私の父が創業したことから始まりました。父は東京で修行を積んだ後、筑豊電鉄の開通を見越して地元である三ヶ森へ移り、地形や交通の利便性を考慮して現在の場所に店舗を構えました。その後、私が約30年前に家業を継ぎ、時計修理を中心に、メガネ・補聴器・宝飾品の販売とアフターケアまで幅広く手がけています。



## 時計修理から宝飾品・メガネの販売まで幅広く展開されていますが、御社ならではの強みについて教えてください。

浦山時計店の強みは、幅広い技術力と深い専門知識、そして地域の方々との信頼関係です。国家資格である二級時計修理技能士を取得しているため、時計修理では国内外のブランドに対応することができま。ロレックス、オメガ、カルティエなどの海外ブランドにも柔軟に対応できるのは、基本技術を徹底的に習得し、経験を積み重ねてきたからこそだと感じています。資格は、一度取得と更新などはないですが、これにあぐらをかくことなく日々学び続けています。様々な商品の調達も大阪や名古屋・東京を中心に全国から行い、必要に応じて自作することで修理の幅を広げています。特に「お客様にあった補聴器をどのように提案するか？購入いただいた後きちんとしたフォローはできるか？」という点は販売するうえで重要であると考えています。商品を売った後終わりではなく、使い続けられるように支えること、アフターケアまで行うことができることも強みだと思います。購入後のフォローまで責任を持って対応することで、地域のお客様から厚い信頼をいただき、様々な地域からお客様に来ていただいています。

## 時計技術を学ばれていた頃に、特に印象に残っている出来事はありますか？

高校卒業後、滋賀県にある近江時計眼鏡宝飾専門学校で2年間学び、時計の分解・組み立てから不具合の修正まで、細かな技術を徹底的に習得しました。20歳以下が対象の全国大会にも出場し、滋賀県代表として技術を競った経験は、当時から高いレベルが求められる環境だったと思います。

その後、メガネ店の修業では、わずか2ヶ月間で販売・接客・加工・検眼までを一人でこなせるようになりました。店長と二人だけの勤務体制で店長の休暇日はすべての業務を任せられるという状況であったため、「責任が全部自分にかかってくる。やらないと店が回らない」というプレッシャーの中で技術だけでなく、接客や判断力も鍛えられました。特に印象に残っているのは、斜視やプリズム調整など、目の病気に關する専門的な対応を求められたことです。知識だけでなく、実際にお客様目の関わる繊細な作業を任されることに、緊張と責任を強

く感じました。この修行での経験が、現在の浦山時計店の二人で完結できる「技術力」と「お客様に寄り添う姿勢」の原点になっています。

## 来店しやすい環境作りはどのようなことをされていますか？

まず信用を大事にしています。高価な品物を預かりすることも多いので、信頼していただくことが何より大切になります。他にはお客様とのコミュニケーションを丁寧に重ねていくことです。口コミやネットの評判ももちろんありますが、やはり人と人とのつながりが一番ありがたいです。「一度来てくださった方が「ここなら安心だ」と感じて、再度来ていただけるような関係づくりを心がけています。また、商店街の理事長も務めていることから、個人店としての取り組みにとどまらず、地域全体が訪れやすい環境づくりにも力を入れています。商店街全体が活気づけば、自然とお店にも足を運んでいただけるようになる。そんな「地域全体で来たくなる雰囲気づくり」を意識しています。

## お客様と触れ合う中で特に印象に残ったエピソードはありますか？

記念日のプレゼントとして指輪をオーダーメイドされたお客様のことが印象に残っています。デザインの打ち合わせから石選びまで、2か月ほどかけてゼロから一緒に作り上げてきました。完成した瞬間のお客様の笑顔が本当に嬉しかったです。やっぱり世界に二つだけのものを形にできるのは、この仕事の魅力ですね。完成品をお渡ししたあと、「毎日つけてますよ」と言ってくれ、たまに来てくださることがあり、そのようなときに、お客様とのつながりを感じます。最近はネットで物が買える時代ですが、やはり地域に住んでいる以上、顔を合わせてやりとりできる場所を残していきたい。そう思いながら日々お客様と向き合っています。



## 今後のビジョンについて教えてください。

今できることをやりながら、きちんと受け継いで行けるような店づくり、地域づくり、まちづくりをしていく、これが目標です。三ヶ森商店街は今では多くのお店のシャッターが閉まっています。この場所は、現在ご高齢になられている方々が一生懸命に作り上げてきた場所です。しかし、多くの店舗で跡継ぎがいりません。だからこそ私が商店街の理事長を務めることになりました。今は理事長として、三ヶ森支店(福岡ひびき信用金庫)の担当者の方々とお話をしながら空き店舗対策を行っています。今後の目標は、町内会や社会福祉協議会のメンバーと一緒に商店街



時計修理専門 浦山時計店  
〒807-0843  
福岡県北九州市八幡西区三ヶ森3-13-6  
TEL 093-611-1786

## 地域で愛される時計店であり続けるための取り組みについて教えてください。

できることは何でもやります。人に任せず「うちでやりますよ」と自信を持ってやるようにしています。できないことは他の業者に任せることもありますが、作れるものはすべて作ります。例えば、自分で一生懸命働いて買った思い入れのある時計やおばあちゃんが大切にしていた時計など、修理してでも長く使いたいですよね。そのような商品を50年使い続けてもらうために心を込めて修理します。時計の修理であって、出来るだけ納得してもらえようようにしています。必ずお客様の想いや考えを受け止め、最善の答えを導いていきたいと思っています。

## 大学生へのメッセージをお願いします。

大学に入学する際は、なんとなくだけじゃなく、なにかしら目標があったら入學するかと思います。目標は様々あると思いますが、やっぱり「一生懸命」というのが一番だと思います。自分が決めたことに対して、最後までいろんな角度から勉強して突き止めてほしい。そうすることで、自分が本当にやりたいことが見えてきて、世界も少しずつ広がっていきます。もちろん、思うようにならないこともあるかもしれませんが、できる限りの努力を重ねてほしいと思います。



# 社長の / けの店

株式会社  
豊前工業所

井上社長の  
行きつけの店

四季の味

# 麻以虎



四季の味 **麻以虎**

福岡県豊前市市丸380-1

☎ 0979-82-1310

◆営業時間/昼 11:30~13:30、  
夜 17:00~20:30

◆定休日/日曜日



豊前市の旬の食を  
味わえる日本料理店

海が近く自然豊かな豊前市ならではの旬の味が楽しめる「麻以虎」。この日は新鮮なお刺身と地元野菜を使った小鉢に天ぷら、鱧井など食材の味が活かされた日本料理のランチをいただきました。洗練されたお料理は驚く程リーズナブルで地元の人たちにも親しまれています。



■本格的な日本料理は美しく、どの皿に手を付けようか迷ってしまいます。井上専務も思わず笑顔に。

「和食が食べなくなったらココ」  
2階には広い座敷もあり、  
法事や集まりの時もOK！  
うなぎもおいしいよ！



教えて！  
行きっ

浦山時計店

浦山さんの  
行きつけの店

焼鳥  
串焼き  
長崎街道  
百助

焼鳥・串焼き

長崎街道 百助

福岡県北九州市八幡西区  
熊手3丁目4-14

☎ 093-631-3568

◆ 営業時間 / 18:00~24:00  
(ネタがなくなり次第終了)

◆ 定休日 / 水曜日



豊富な串と一品料理を  
楽しめる焼き鳥屋。

JR黒崎駅から徒歩10分。趣ある外観に、黄色の暖簾と赤い提灯が目印の焼き鳥屋です。掘りごたつ式のカウンターやテール席を備えた店内は、落ち着いた雰囲気です。少人数の集まりにオススメです。お手頃な価格で、多様な焼き鳥の他にも、山芋鉄板や鍋などの一品料理も楽しめます。



■ 焼き鳥以外にも山芋鉄板などの鉄板料理や鍋、焼きそばなどの一品料理も楽しめます。



「味よし 焼きよし 雰囲気よし」

外観はジブリ、店内は昭和。  
暖かい雰囲気ですべて、  
お客さんとの会話があり楽しく  
くつろげる店です。





Kitakyu Sweets Shop

SNSにのせたくなる！かわいいスイーツをキャッチ！

学生たちが選ぶ！おすすめの  
スイーツ

• MAYUKA Coffee •



癒しの空間！  
お喋りもはずむ！

▲コーヒーと一緒に手作りのプリンとチーズケーキを注文。楽しい時間が、ゆったりと流れます。

ホットコーヒー・アイスコーヒー・アイスカフェラテ！使われているマグカップ等の食器も店主さんが厳選しています！▶



ネルドリップコーヒー  
まゆかCoffee  
福岡県行橋市南大橋 5-5-14  
☎0949-28-9499  
◆営業時間／12:00～19:00  
(日曜日のみ～18:00)  
◆定休日／毎週火曜日  
◆instagram:@mayuka\_coffee

ネルドリップコーヒー  
まゆかCoffee

京都高等学校の前にある可愛い入り口のお店は、2024年冬にオープンしたカフェ「まゆかCoffee」です。  
店主さん拘りのネルドリップコーヒー（布のフィルターで抽出するコーヒー）は一杯一杯が丁寧に淹れられており、香り高くまろやか且つ口の中であっさりとした風味が広がります。  
そんなコーヒーにぴったりのスイーツは全て店主さんが試行錯誤したメニューで全てが手作り。チーズケーキやプリンその他、クローツサンやマドレーヌ等、ここでしか味わえないとっておきです。  
コーヒーから食器まで、提供されるものひとつひとつに拘りと思いがあり、ゆったりと過ごしたくなる素敵なカフェです。  
心を込めて焙煎された豆は通販でも手に入れる事ができるので、自分へのご褒美や大切な人へのプレゼントにしてみたいかがでしょうか？



拘りの焙煎機！



Sweets shop introduction



チョコ  
オリオンぱすちー  
米粉シフォンケーキ  
まるごとシフォン  
クッキー各種  
パステルケーキ(3日前予約)

チーズマカレ  
キーマカレー  
キーマカレーパスタ  
キーマカレートースト  
ピザトースト

コーヒー  
糸エ茶  
ハーブティー  
抹茶ラテ  
スムージー  
etc.

Sweets shop introduction

• Cafe smile korat •



キーマカレーと  
グルテンフリースイーツ  
**カフェ スマイル コラット**

「心と身体を満たす癒し空間をつくりたい」という想いから生まれた「カフェスマイルコラット」は、JR折尾駅から徒歩5分の場所にある隠れ家カフェです。店名の「コラット」とは「幸福を呼ぶ猫」と言われている猫の種類で、「皆様に笑顔と幸せをお届けしたい」という願いから名付けられ、その名の通り、訪れる人々が安心して過ごせるやさしい空間を提供しています。

特におすすめしたいのが、人気No.1の「チーズキーマカレー」。寝かせ玄米の食感と、濃厚なチーズの風味が口いっぱいに広がり、二度食べたらやみつきになること間違いなし！食後のデザートにはグルテンフリーで罪悪感ゼロの「濃厚ガトーショコラ《堀川シヨコラ》」がおすすめ。コーヒーとセットでお楽しみください。

お一人様でも入りやすい雰囲気なので、お近くにお越しの際は、穏やかなひとときを過ごしてみたいかがでしょうか。



キーマカレーと  
グルテンフリースイーツ  
**カフェ スマイル コラット**  
福岡県北九州市八幡西区  
折尾3丁目1-22  
◆営業時間 / 11:30~18:00  
◆定休日/毎週水曜日  
◆instagram: @cafe.orio

※駐車場はございません



人気No.1の  
**「チーズキーマカレー」**

▼ 食事・軽食  
メニューも充実!

門司港から歩いて6分!

# 栄町銀天街

～イ街区ブラレ♪～

明治から昭和初期にかけて建築された建物が多く残る門司港。中でも商店街やその周辺はご当地グルメ・ファッション・体験がぎゅつと集まった魅力あふれるレトロエリアです!!

学生やいゆ!

工巧い写真撮れちゃいそう!

夏はひんやりスイーツも!

Start!



## 4 栄町銀天街

甘党の店 梅月

三宜楼坂

関門橋が見える!

門司港駅

門司港レトロ観光線

九州鉄道記念館

## 3 いのうえ商店



野菜の他に鮮魚や花と豊富な品揃えのお店です。気さくで笑顔の素敵な店主さんにおすすめをチョイスしてもらいました!

● 北九州市門司区栄町1-8  
☎ 093-321-4688  
🗓 日曜・祝日

## 1 三宜楼



現存する料亭の建屋としては九州最大級! 栄華の時代を生きた企業のトップや著名人たちが見た景色を体験する事ができます。

● 北九州市門司区清滝3-6-8  
☎ 093-321-2653  
🗓 月曜日(祝祭日の場合は翌日)

## 4 旬彩工房こやま



門司港の新鮮な魚も食べられるボリューム満点のランチ! お蕎麦と天ぷら、唐揚げのセットをそれぞれいただきました! 店内も賑やかで何度も通いたくなるお店です!

● 北九州市門司区栄町10-1  
☎ 093-331-2122  
🗓 火曜日/不定休

## 2 金山堂書店



本以外にも、店主さんが「人のからだに優しいもの」を厳選した食品や雑貨が取り揃えられています。読書のおともいかがでしょうか?

● 北九州市門司区本町1-11  
☎ 093-331-1505  
🗓 日曜日

※2026年1月23日現在の情報です。変更となっている場合がございますので、営業時間などの詳細は予めHP等をご確認ください。



## 9 関門海峡を見守る九州最北端の神社 和布刈神社



関門海峡を面して鎮座する神社で「導きの神様」として信仰されてきました。関門橋や往来する船を鳥居とともに楽しめるのは、この場所ならではの光景です。



北九州市門司区門司3492番地  
093-321-0749



和布刈神社で  
ぶくのみくじを  
一本釣り!

## 7 地元の美味しいスイーツでちょっと一息 パティスリー Shine



オリジナルの「生バターサンド」は人気NO.1! シュークリームやロールケーキなど定番商品も揃っていて、地元の人に愛されているケーキ屋さんです!



北九州市門司区栄町11-34 1F  
093-321-4501  
月曜日



わんぱっ!!

## 5 門司港のお酒やバナナ紅茶はお土産にぴったり 山口酒店



栄町銀天街にある老舗酒店。オリジナルの日本酒、焼酎、バナナ紅茶は、門司港土産としておすすめです。店内には店主制作の絵葉書もあります。



北九州市門司区栄町5-7  
093-321-1275  
日曜・祝日



## 8 門司港の可愛い花屋さん Life・Flower

小さなお店には色とりどりの花や植物が並んだ素敵な空間が。自分や大切な誰かにプレゼントしたくなります。

北九州市門司区東本町1-6-3  
093-342-7815  
水曜日



## 6 一歩入るとワクワクいっぱいのおもちゃの世界! 川上玩具店



昔ながらの温かい雰囲気の店内には、多種多様なおもちゃと駄菓子が豊富に並んでいます。大人もついつい童心に戻って楽しめる玩具店です!



北九州市  
門司区栄町5-8  
093-321-1408





# 取材を終えて

Catcha -きゃっちゃ-の取材を終えた各学生たちの編集後記をまとめました。次回もぜひご期待ください！

# 編集 後記

## 歴史ある街・人との繋がりや想い

門司港商店街巡りでは、店主の方々との対話や歴史ある建物をめぐり、地域全体で大切にしてきた文化・人との繋がりを強く感じました。また、豊前工業所様への取材では、ものづくりに対する真摯な姿勢や地域・社員の方々への思いやりに感銘を受けました。地域の魅力は人々の思いによって形成されていると改めて、学び、地元である北九州市を更に盛り上げ、魅力を発信したいと思いました。

西村 陽菜



## 取材を通して

今回は、門司港の街歩きと豊前工業所のインタビューに参加させていただきました。私は北九州市で生まれ育ちましたが、門司港を訪れる機会はこれまであまりなく、地域に愛されているお店を巡ることができ、とても楽しかったです。また、インタビューでは、会社を継続・成長させるために、信念を持って取り組む姿に触れ、多くの学びを得ることができました。貴重な経験をさせていただき、本当にありがとうございました。

谷口 碧



## 再認識できた門司港の魅力

門司港や商店街の、歴史あるお店や料亭を取材させていただきました。当日はとても暑い日でしたが、福岡ひびき信用金庫の皆様をはじめとして取材スタッフの方々が良い雰囲気を作ってください、全体を通してとても楽しく取材をする事ができました。近くに住んでいても意外と知る機会のなかった門司港周辺の歴史や情緒ある町並みなどを再認識する事ができ、良い機会となりました。みなさんも機会があれば、ぜひ街ぶらしてみてくださいね！

松村 芽生



## 初の経験

今まで自分が被写体となる経験がなかったため、とても緊張しました。読者の方が写真を見て、ここに行きたいと思わせることを目的に、自分なりにポーズや立ち位置などを考えてみました。私はカメラを向けられると緊張してしまうので、緊張感が表に出ないよう頑張りましたが、もしかしら写真を見ると緊張感が伝わってくるかもしれないです。是非皆さんも写真の場所に一度足を運ばれてください！

清原 豪仁



## 豊前工業所様へのインタビューを通じた気づきと学び

豊前工業所様へのインタビューを通じて、ものづくりに対する真摯な姿勢と、地域に根ざした企業活動の大切さを改めて実感しました。特に、実際の作業風景を見学させていただいたことで社員一人ひとりが誇りを持って製品づくりに取り組んでいる姿勢を肌で感じ、品質へのこだわりと責任感の強さが伝わってきました。また、新たな分野への挑戦など、変化を恐れず挑戦を続ける姿勢に強く感銘を受けました。今回のインタビューは、企業の柔軟性と将来性を感じる貴重な学びの機会となりました。

廣渡 遙



## 地域に愛される個店

私は、北九州市八幡西区三ヶ森の浦山時計店様で取材を行いました。取材では、時計店のオーナーである浦山利幸さんの人柄や経歴を知ることが出来ました。また、時計店ができるまでの歩みを伺う中で、地域の方々から長く愛されている理由が少しわかった気がしました。販売から修理まで一貫して手がけるスタイルこそが、「地域の何でも屋さん」として親しまれ続ける秘訣なのだと感じました。この取材を通じて、大量生産大量消費になっている現代で、私も一つのものを長く使い続けるスタイルを大事にしていきたいと思っています。

柿本 凜



## 浦山時計店様で取材をさせていただいて

今回三ヶ森にある浦山時計店様を取材させていただきました。時計店が減っていつている今、経営者として、地元の人間として何が出来るかを考えながら事業に取り組まれている、地元愛溢れる社長さんを取材することができて、とても貴重な経験になり、地域とのつながりの大切さを学ぶことが出来ました。美味しいご飯もたくさん食べることができて楽しかったです！

平井 みちる



## 地域に根ざすぬくもりを感じて

浦山時計店店長様の行きつけのお店を訪問し、地域に根ざした温かい雰囲気を感じました。浦山時計店は小さな店舗ながら長年愛されており、技術力の高さや海外メーカーの幅広い取り扱いにも感銘を受けました。取材を通して、大型商業施設だけでなく商店街のような個人店にもあったかきや魅力があることを改めて実感し、これからはそうしたお店にも足を運んでみようと思います。

久富 恵那



## 今回の取材活動を通して

今回初めて取材活動に参加し、地域で長く事業を続けてこられた方から直接お話を伺うことで、仕事への情熱や地域の方々とのつながりの深さを感じることができました。私は浦山時計店様の取材を担当させていただきましたが、店主の丁寧な説明や真摯な姿勢に触れ、地域で働くことの意義を改めて考えるきっかけにもなりました。取材を通して、質問の仕方や聞き取り方などコミュニケーション面での課題や成長点にも気づくことができ、とても貴重な経験となりました。

齊藤 妃那



## 421Lab. 学生運営スタッフの紹介

今回、記事作成を担当させていただいたのは、北九州市立大学421Lab.学生運営スタッフです!! 北九州市立大学では、大学生の地域活動に取り組む拠点として421Lab.(地域共生教育センター)が設置されています。421Lab.では、地域の課題解決を目的に、約20の学生プロジェクト(「環境」、「国際・文化」、「防犯・防災・福祉」、「食・教育」等)が日々活動を行っています。学内外でのボランティアやイベントを通して、地域の人々とともに学び、成長できる場となっており、多くの北九大学生が参加しています。

421Lab.に所属する学生プロジェクトの活動を支え、大学と地域をつなぐ役割を担っているのが「421Lab.学生運営スタッフ」です。プロジェクトに参加する学生が円滑に活動できるよう、企画や広報、運営面など、さまざまな側面からサポートを行っています。421Lab.学生運営スタッフは、「大学地域支援グループ」「Lab.支援グループ」「プロジェクト支援グループ」の3つのチームに分かれて活動しており、それぞれが異なる角度から421Lab.全体を支えています。今回は、その3つのグループの活動内容をご紹介します。

### 大学地域支援グループ

学内外の方々に421Lab.の活動を知ってもらうため、企画の立案やイベントの主催を行っています。学内では、新入生向けに421Lab.の紹介や大学生生活の相談会を開催し、学外では小学生から企業関係者まで幅広い世代の方々を対象に、421Lab.の魅力を発信しています。



### Lab.支援グループ

421Lab.全体の広報を担当し、学内外へSNSや雑誌記事を通じて発信しています。昨年度から、広報誌やSNSでの情報発信に加え、公式Note「ラボログ」を立ち上げ、各プロジェクトの活動や学生スタッフの日常を記事として紹介しています。また、運営スタッフ向けのマナー講座も開催し、社会で役立つビジネススキルを提供しています。



### プロジェクト支援グループ

各プロジェクトに参加する学生が、より良い環境で地域活動に取り組めるよう、研修会や交流会を開催しています。研修会では、活動の目的や目標を明確にし、各プロジェクトが自立して取り組めるようサポートを行っています。また、交流会では各プロジェクトが意見交換を行う時間を設け、活動の発展性を高めています。互いの取り組みを共有することで、新たなアイデアやコラボレーションのきっかけが生まれています。



421Lab.学生運営スタッフの活動は、地域と学生、そして大学をつなぐ大切な架け橋です。学生一人ひとりの挑戦が、地域に小さな変化を生み、その積み重ねが未来のまちづくりへとつながっています。これからも、地域の皆さまとともに歩みながら、より良い活動を目指して取り組んでまいります。



令和7年6月2日 曜日 福岡ひびき信用金庫本店大ホールにて

## 第31回

### 福岡ひびき経営者賞

この表彰制度は、福岡ひびき信用金庫が平成6年1月に創立70周年を迎え(当時の北九州八幡信用金庫)、これを記念して下記の表彰対象部門で優れた成果を挙げた北九州市及びその周辺所在の優良中小企業の経営者を顕彰するもので、地元中小企業の発展・育成に寄与することを目的としています。今回、各支店から推薦された企業38社のうち予備選考及び令和7年3月27日(木)に開催した選考委員会における選考の結果、下記4名の受賞者を決定しましたのでお知らせします。今回で受賞者は通算155名となりました。

#### 受賞者

※写真下段左側より

〔販売・サービス部門〕

株式会社豊前工業所

代表取締役

井上 康憲 氏

〔豊前支店〕

業種・金属製品製造・加工業

〔人事・労務管理部門〕

株式会社岡田鋼材

代表取締役

岡田 憲昌 氏

〔若松支店〕

業種・鋼材切断・溶断販売業

〔ソーシャルビジネス部門〕

社会福祉法人すみれ会

理事長

前田 章 氏

〔二島支店〕

業種・社会福祉事業

〔特別賞〕

浦山時計店

浦山 利幸 氏

〔三ヶ森支店〕

業種・時計・宝飾品・眼鏡・補聴器等の修理・販売

浦山 利幸 氏

浦山 利幸 氏

浦山 利幸 氏

浦山 利幸 氏

浦山 利幸 氏

浦山 利幸 氏

浦山 利幸 氏

浦山 利幸 氏

浦山 利幸 氏

浦山 利幸 氏

浦山 利幸 氏

浦山 利幸 氏

浦山 利幸 氏

浦山 利幸 氏

浦山 利幸 氏



令和7年12月10日 水曜日 福岡ひびき信用金庫 本店にて

## 第18回

### ひびしん俳句大賞

「ひびしん俳句大賞」は、広く地域社会の文化振興に寄与するため、文化活動の一環として設立されました。

第18回は、6月23日から9月8日までの期間で応募を募り、7,012名の方にご応募いただきました。11月18日に受賞作品を発表し、一般の部・小学生の部・中学生の部で授賞式を行いました。

－応募数－

7,012名(7,357句)

内一般350名(695句)  
内小学生3,006名(3,006句)  
内中学生3,656名(3,656句)

一般の部

#### ひびしん理事長賞

◆ 退院の夫に酒むし桜鯛

◆ 山の風入りて寝につく晩夏かな

◆ 冷風の真下取り合う夏期講座

◆ 水たまり覗いてみれば五月晴

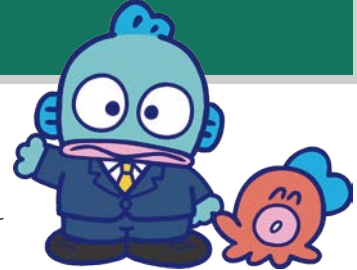




▲令和7年11月22日土曜日 水島崇皓氏による「WEBを使った広報戦略」の授業風景

# ひびしん創業塾を 開催しました!

金融機関だから  
こそできる  
創業支援!



ひびしんでは、創業予定の方、創業間もない方を対象に2010年から毎年「ひびしん創業塾」を開催しています。2025年度で、17回目の開催となりました。

本創業塾では、全4回の日程で、各分野のプロフェッショナルをお呼びし、マーケティング、経営、財務、広報、販路開拓などの授業を行います。現在までに、451名の方が受講し、受講後97名の方が創業されました。

本創業塾は、創業時に関する知識を習得できることはもちろん、他の創業予定者同士の人脈づくりの機会にもなっています。

また本創業塾は、北九州市の特定創業支援事業となっており、北九州市の創業支援等事業計画における「特定創業支援等事業」の一つです。修了証を得ることで、北九州市制度融資「開業支援資金」の申込資格や、会社設立時の登録免許税の軽減措置などの特典を得ることができます。

ご興味のある方はぜひお気軽にご連絡ください。

営業統括部 担当：安永 TEL：093-661-2414



ひびしん  
アプリに

## ハンギョドン 着せ替えが登場!

ひびしんアプリには便利な機能が盛り沢山!

※ご利用は個人のお客様に限ります

**お持ちのひびしん口座の  
取引明細、残高が分かる!**

**ひびしんにお預入の保有資産を  
グラフで確認できる!**

定期預金の満期日、投資信託のファンド名、  
基準価格などもご確認いただけます。

**「ことら送金」が利用可能!**

個人インターネットバンキング契約無しで、10万円  
以下の振込がひびしんアプリ上で行えます。

**各種ローンの  
お申し込みが可能!**

**登録住所・電話番号の  
変更申し込みが可能!**

お取引内容によっては、窓口来店が  
必要な場合がございます

**個人インターネット  
バンキングの  
お申し込みが可能!**

ひびしんアプリはこちらからダウンロードを!

Android版

iOS版

《ひびしんアプリ》  
ダウンロード方法

各ストアにて「ひびしん  
アプリ」と検索するか、右記  
QRコードよりアクセスし  
てください。



※対応OS(ご利用推奨環境)  
ひびしんホームページにてご確認ください。  
※機種または通信環境により、表示や動作に制約がある場合があります。  
※お客様のスマートフォンの設定等によりご利用いただけない場合がございます。

© 2026 SANRIO CO.,  
LTD. APPROVAL NO. L664288



Photo：豊前工業所



福岡ひびき信用金庫

ひびしん

携帯・スマートフォンの方はコードを！  
情報満載、ホームページをご覧ください。



<https://www.fukuokahibiki.co.jp/>

〒805-8520 福岡県北九州市八幡東区尾倉2丁目8-1  
TEL:093-661-2414

## 福岡ひびき信用金庫 インスタグラム

ひびしんの職員が  
《北九州》を中心に  
福岡の魅力をお届けします



FUKUOKAHIBIKI\_SHINKIN



北九州市立大学  
地域共生教育センター

〒802-8577  
北九州市小倉南区北方4丁目2番1号  
TEL:093-964-4114  
MAIL:info421@kitakyu-u.ac.jp

